

OMISSIS

**DELIBERA N. 6/2015**

**GLI AMMINISTRATORI STRAORDINARI**

**Considerato** che ai sensi dello Statuto la funzione di *governance* del Consorzio risulterebbe formalmente incardinata sul Consiglio Direttivo, con facoltà di delega a suo tempo esercitata in toto mediante il conferimento al Direttore Generale sostanzialmente di tutti i poteri di ordinaria e straordinaria amministrazione (figura, peraltro, non prevista dallo Statuto, il quale, all'art. 10, parla di un "*Direttore operativo*" scelto "*nell'ambito dei componenti del Consiglio Direttivo*", anche in coerenza con quanto previsto dall'art. 8 che lascia "fermo" il conferimento al Presidente ed al Vicepresidente dei rilevanti poteri indicati dall'art. 4 dello Statuto stesso) e che, conseguentemente, il vigente organigramma

del Consorzio considera la detta figura quale vertice aziendale, dalla quale dipendono gerarchicamente tutte le articolazioni interne, con l'unica eccezione del c.d. "Ufficio di Roma" (avente funzioni prevalentemente segretariali).

**Considerato** che, a seguito dell'intervenuta Amministrazione Straordinaria, tutti i poteri di ordinaria e straordinaria amministrazione prima spettanti al Consiglio Direttivo risultano ora attribuiti agli Amministratori Straordinari, e che tali poteri debbano essere esercitati, per quanto possibile direttamente, anche in considerazione della scelta, operata dall'Autorità che ha disposto l'Amministrazione Straordinaria, di nominare tre Amministratori dotati di professionalità diversificate e, per ciò, nel complesso adeguate a presidiare tutti i profili della *governance* aziendale.

**Ritenuto**, pertanto, che in tale contesto eventuali deleghe a personale del Consorzio vadano riservate a circoscritti ambiti della ordinaria amministrazione e per lo svolgimento di compiti di natura essenzialmente esecutiva delle direttive impartite dagli Amministratori straordinari, e che tale esigenza non possa essere soddisfatta dall'attuale assetto organizzativo, ed in particolare dalla sopra menzionata situazione che vede il Direttore Generale come vertice aziendale così che, dunque, la predetta figura non abbia più ragione di esistere nella struttura organizzativa, in quanto incompatibile con la rilevata esigenza di limitare fortemente le deleghe (diversamente, il Direttore Generale per moltissime questioni dovrebbe sempre chiedere autorizzazioni ad operare e l'organizzazione ne risulterebbe "ingessata").



**Considerato** inoltre che l'attuale organizzazione, avente come vertice il Direttore Generale, appare non più adeguata alle attività che il Consorzio è chiamato a svolgere nel prossimo futuro (nei 3 anni a venire, il coordinamento della fase finale dei lavori, e nei successivi anni, l'avviamento alla gestione e manutenzione del Sistema MOSE), in quanto frammentata in molteplici articolazioni le quali, se avevano ragion d'essere quando i volumi di lavori da coordinare erano di elevata entità, appaiono eccessive per la situazione attuale e, soprattutto, per quella prospettica.

**Considerato** altresì che ben 7 delle attuali articolazioni prevedono come responsabile un dirigente, e che tale previsione risulta di gran lunga eccessiva rispetto alle effettive esigenze di direzione delle attività in essere e future del Consorzio, e genera costi incompatibili con le risorse a disposizione, tenuto anche conto della circostanza che il restante personale del Consorzio presenta esuberi di particolare consistenza e che è imminente l'avvio delle previste procedure per la messa in mobilità delle risorse in eccesso.

**Ritenuto**, per quanto sopra, che risulta necessario ed urgente rivedere l'organizzazione interna del Consorzio allo scopo di ridefinire e ridurre le articolazioni interne, anche mediante accorpamenti di quelle attuali, giungendo ad una struttura più coerente con il nuovo assetto determinato dall'intervenuta Amministrazione Straordinaria, nonché più snella ed efficiente, in quanto composta di articolazioni che riportino, nella massima misura possibile, direttamente agli Amministratori Straordinari.

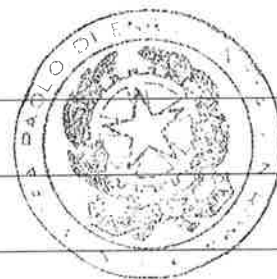
**Considerato**, ai fini della suddetta rivisitazione, che le attività di *core-business* del Consorzio si possono suddividere in due macro-comparti:

- **quello tecnico** (progettazione, esecuzione e contabilità dei lavori residui, presa in consegna delle opere, avviamento alla gestione e manutenzione del Sistema, servizio informativo);
- **quello amministrativo** (pianificazione e controllo/attivazione finanziamenti, amministrazione Consorzio, gestione del personale, gestione dell'ICT),

residuando alcune ulteriori attività collaterali, quali quelle relative alle funzioni segretariali e logistiche, di relazioni esterne, comunicazione e rapporti con i *media*.

**Ritenuto** che ai predetti macro-comparti possono corrispondere, come elementi di base della nuova organizzazione interna, due Direzioni con competenze e relativi poteri adeguatamente circoscritti in coerenza con la nuova impostazione, direttamente dipendenti dagli Amministratori Straordinari, in modo che l'attuale organizzazione venga ricondotta, limitatamente alle attività di *core-business* predette, in capo a due distinte Direzioni, ciascuna delle quali responsabile di uno dei due macro-comparti, da affidare a due dirigenti ai quali attribuire deleghe più strettamente operative.

**Ritenuto** che le predette Direzioni vadano articolate in Uffici, da istituire nell'ottica del massimo accorpamento possibile in essi delle attività di competenza delle Direzioni medesime, e la cui responsabilità è affidata a personale da inquadrare nella categoria "Quadri", posto che, in coerenza con il nuovo assetto delineato, si rende necessario ed opportuno ridurre



nella massima misura possibile le figure dirigenziali.

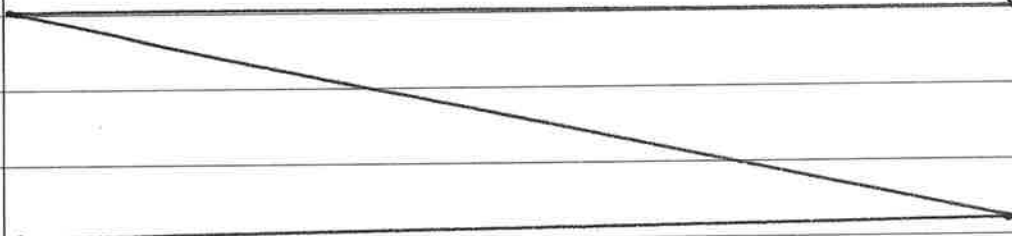
**Ritenuto** che, per quanto attiene alle attività diverse da quelle più strettamente operative, è opportuno affidarne la gestione ad Uffici posti in posizione di *staff* degli Amministratori Straordinari, da istituire nell'ottica del massimo accorpamento possibile in essi delle predette attività, la cui responsabilità va affidata a personale da inquadrare nella categoria "Quadri" per i motivi sopra esplicitati.

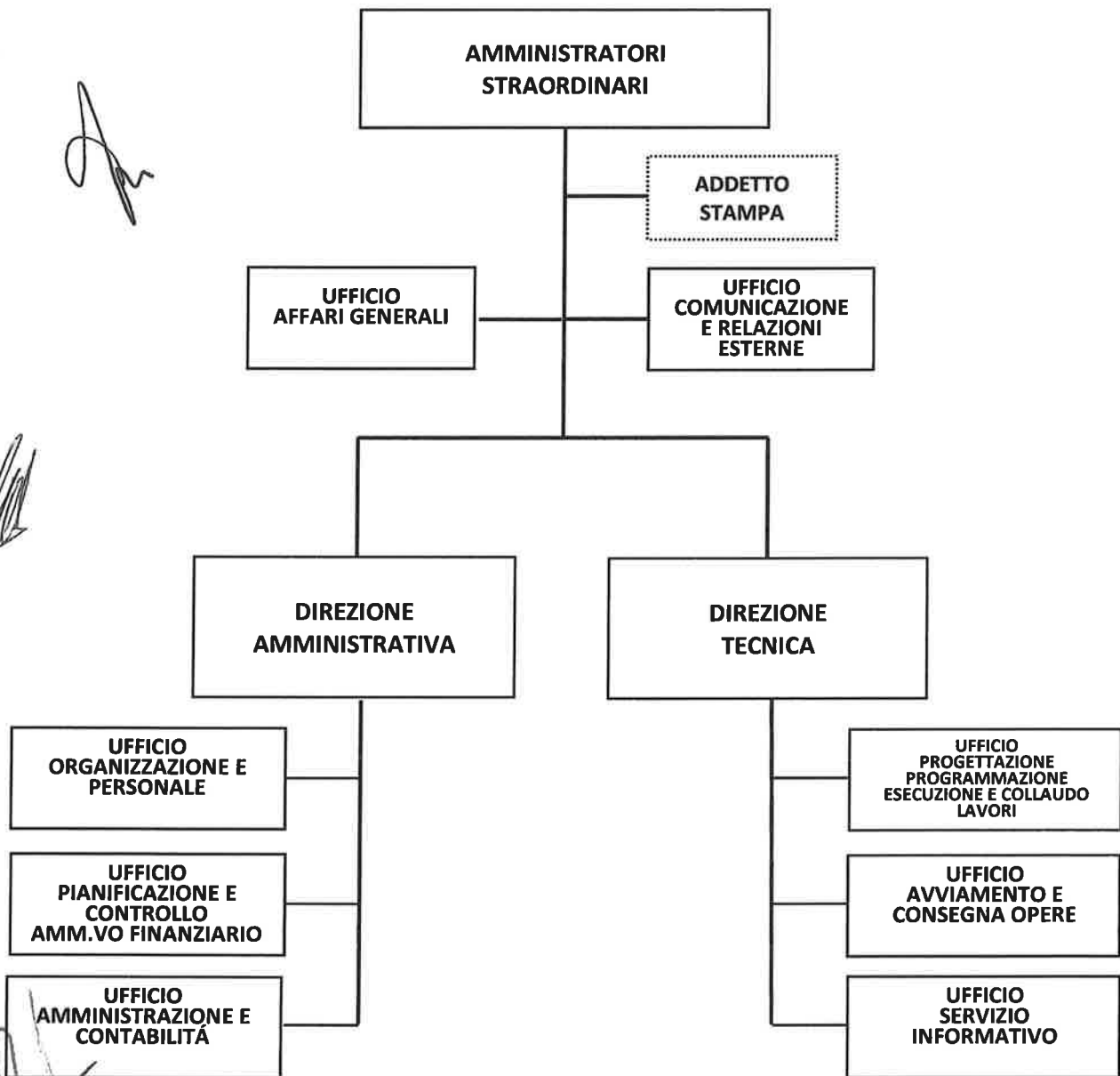
**Ritenuto** indispensabile che gli Amministratori Straordinari siano supportati nei rapporti con i *media* da un **Addetto Stampa**, giornalista professionista, al quale affidare anche la supervisione del sito internet aziendale affinché lo stesso garantisca ogni possibile forma di trasparenza verso l'esterno delle attività svolte dal Consorzio in Amministrazione Straordinaria.

**Ritenuto** infine che la rivisitazione organizzativa debba operare al più presto possibile, tenuto conto dei tempi tecnici indispensabili per la definizione di dettaglio dei compiti di ciascuno dei nuovi Uffici e la relativa articolazione interna in distinti "Team", nonché delle deleghe di firma da attribuire ai responsabili delle Direzioni e degli Uffici.

### DELIBERANO

È approvata la nuova organizzazione del Consorzio, conformemente all'organigramma che segue.





La **Direzione tecnica**, la cui responsabilità è affidata ad un dirigente, provvede alla direzione e coordinamento, secondo le direttive degli Amministratori Straordinari, delle attività tecniche concernenti la progettazione e realizzazione di opere, studi, indagini e monitoraggi, e più in particolare:

- il presidio delle attività di competenza affinché i relativi processi operativi si sviluppino nel rispetto della programmazione e dei



- vincoli tecnici, economici e finanziari;
- il presidio degli adempimenti di carattere tecnico-organizzativo necessari ai fini della progettazione e realizzazione di opere, studi, indagini e monitoraggi;
- la programmazione generale e operativa di dettaglio degli interventi (“cronoprogramma”);
- la redazione e/o il controllo delle contabilità provvisorie e di quelle finali degli interventi;
- le attività propedeutiche all’avviamento alla gestione e manutenzione delle Opere;
- ogni attività necessaria ai fini della consegna finale delle Opere;
- le attività connesse con il sistema informativo;
- i rapporti, per le attività di competenza, con il Provveditorato OOPP, gli Enti Territoriali e le Società affidatarie degli interventi, nonché con altre Entità interessate.

La Direzione Tecnica è articolata in tre Uffici, la cui responsabilità è affidata a personale della categoria “Quadri”:

- **Ufficio Progettazione, Programmazione, Esecuzione e Collaudo Lavori;**
- **Ufficio Avviamento e Consegna Opere;**
- **Ufficio Servizio Informativo.**

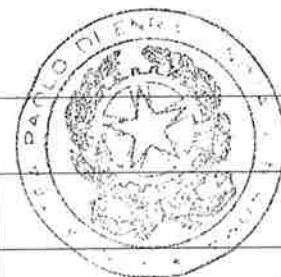
La **Direzione Amministrativa**, la cui responsabilità è affidata ad un dirigente, provvede alla direzione e coordinamento, secondo le direttive degli Amministratori Straordinari, delle attività concernenti il personale,

le infrastrutture, l'informatica interna, la pianificazione e controllo amministrativo-finanziario, l'amministrazione e la contabilità, e più in particolare:

- il presidio dell'applicazione delle norme legislative e contrattuali per il personale, in materia di lavoro, fiscale, previdenziale e assistenziale, nonché le politiche ed i processi aziendali in materia di gestione e amministrazione del personale dipendente e le relazioni sindacali;
- il presidio dei processi relativi alla pianificazione, controllo e attivazione dei finanziamenti per la realizzazione degli interventi;
- il presidio della corretta applicazione delle politiche economiche e finanziarie, nonché delle procedure amministrative, contabili e fiscali;
- il presidio dei processi aziendali in materia di amministrazione, finanza, analisi finanziaria, reporting e budgeting, nonché di predisposizione del bilancio;
- i rapporti, per le attività di competenza, con il Provveditorato OOPP, gli Enti Territoriali e le Società affidatarie degli interventi, nonché con altre Entità interessate.
- il coordinamento e controllo, in qualità di delegato del datore di lavoro, del Servizio Prevenzione e Protezione in materia di tutela della salute, della Sicurezza e della prevenzione degli infortuni sul lavoro del personale del Consorzio, secondo quanto previsto dalla vigente normativa.

La Direzione Amministrativa è articolata in tre Uffici, la cui





responsabilità è affidata a personale della categoria “Quadri”:

- **Ufficio Organizzazione e Personale;**
- **Ufficio Pianificazione e controllo amministrativo-finanziario;**
- **Ufficio Amministrazione e contabilità.**

L’**Ufficio Affari Generali**, la cui responsabilità è affidata a personale della categoria “Quadri”, svolge compiti di assistenza e supporto degli Amministratori Straordinari e, più in generale, di gestione delle attività relative al protocollo, spedizione ed archiviazione documentale, alle missioni dei dipendenti ed ai servizi di logistica del Consorzio, anche con riguardo alla sede di Roma del Consorzio.

L’**Ufficio Comunicazione e Relazioni esterne**, la cui responsabilità è affidata a personale della categoria “Quadri”, svolge compiti di gestione delle attività destinate a divulgare la realizzazione del Sistema MOSE e degli interventi per la salvaguardia della Laguna, assicurando l’informazione al pubblico anche mediante specifiche iniziative divulgative.

L’**Addetto Stampa**, supporta gli Amministratori Straordinari nei rapporti con i *media* e coordina le attività concernenti la raccolta delle notizie diffuse a mezzo stampa e *media* d’interesse del Consorzio, nonché il sito internet aziendale assicurando che lo stesso garantisca ogni possibile forma di trasparenza verso l’esterno delle attività svolte dal Consorzio in Amministrazione Straordinaria.

La nuova organizzazione sarà operativa a far corso dal 15 settembre 2015, previa approvazione di apposito “Funzionigramma” che definisca

in dettaglio i compiti di ciascuno dei nuovi Uffici e la relativa articolazione interna in distinti "Team", nonché le deleghe di firma che andranno attribuite ai responsabili delle Direzioni e degli Uffici.

Venezia, 4 agosto 2015

*Gli Amministratori Straordinari*

Dr. Luigi Magistro

Avv. Giuseppe Fiengo

Prof. Francesco Ossola

